



2026  
3C3

ManpowerGroup  
İstihdama Genel  
Bakış Araştırması



## Özet

42 ülkeden 40.500'den fazla işveren, ManpowerGroup İstihdama Genel Bakış Araştırmasının son sayısında, 2026 Ç3'de işverenlerin kendi şirketleri için öngördükleri istihdam değişikliklerine dayanarak mevsimsel etkilerden arındırılmış Net İstihdam Görünümü (NEO) **Dünyada %26**, **Türkiye'de ise %24** olarak tespit edilmiştir.



İşe alımlardaki artış beklentisinin temel nedeni: **şirket büyümeleri**



İşe alımlardaki azalış beklentisinin temel nedeni: **ekonomik zorluklar**



Türkiye'de istihdam görünümü: Önceki çeyreğe göre **%1 arttı**, geçen yılın aynı dönemine göre **%6 arttı**.

### 2026 Ç3 için En Yüksek NEO

**%48**

Hindistan

**%35**

Profesyonel,  
Bilimsel ve Teknik  
Hizmetler

**%32**

1,000-4,999  
çalışanı olan  
şirketler

### Yıllık bazda en çok iyileşen NEO Sonuçları

**+4**

Porto Riko

**+50**

Finans ve Sigorta

**+24**

1,000-4,999  
çalışanı olan  
şirketler

\*Net İstihdam Görünümü sonuçları +%100 ile -%100 arasında değişmektedir.



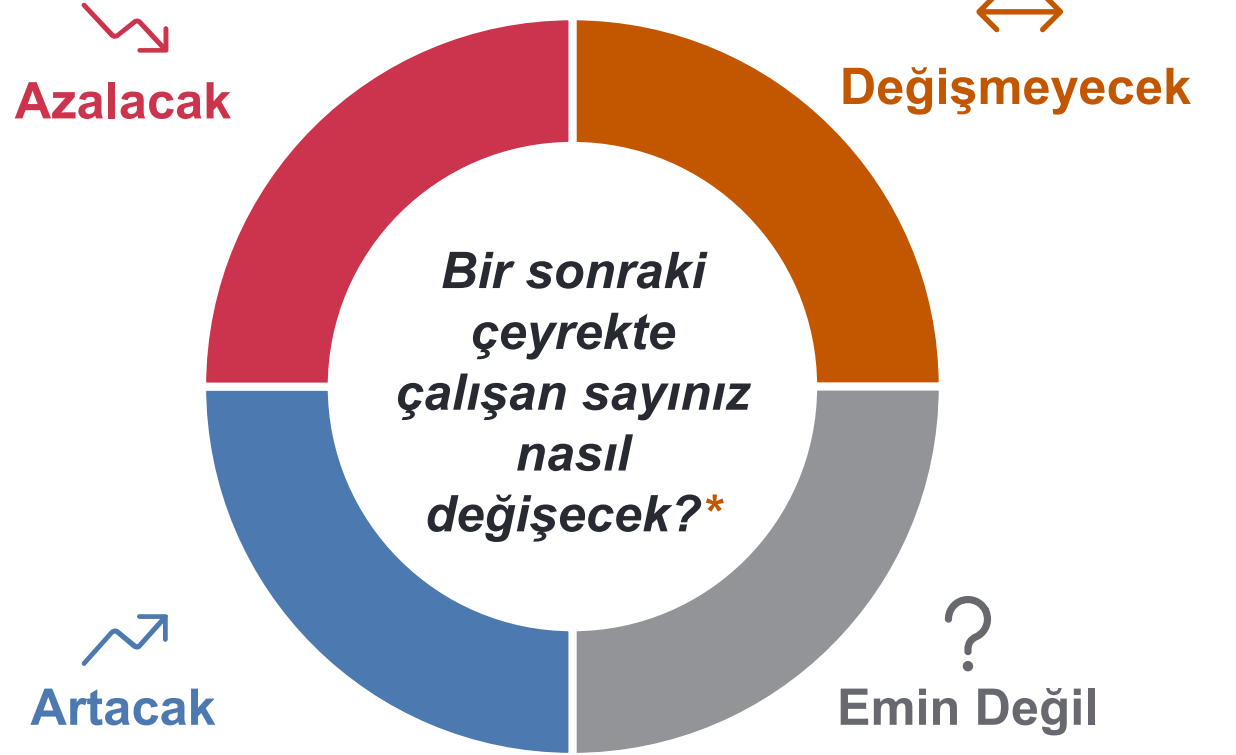
# 2026 3 Trkiye'de İřverenlerin İře Alım Beklentileri



## İşverenlerin Gelecek Dönem İşe Alım Planları

1962'den bu yana ManpowerGroup, kuruluşlara her çeyrekteki işe alım planlarını sormaktadır. İstihdama Genel Bakış Araştırması'nın son sayısında, **42** ülkeden **40.500'den fazla işveren**, 2026'nın 3. Çeyreğine ilişkin işe alım beklentilerini bildirmiştir.

Katılımcılar; çalışan sayılarının sabit kalıp kalmayacağını, yeni işe alımlarla artıp artmayacağını ya da işten çıkarmalar veya beklenen ayrılıklar nedeniyle azalıp azalmayacağını paylaşmıştır.



\*Araştırma sorusu netlik amacıyla güncellenmiştir; sorunun tam metni [Araştırma Hakkında](#) bölümünde yer almaktadır.

# Türkiye'de İşe Alım Beklentileri



İşverenlerin **%21**'i önümüzdeki çeyrekte personel sayısının **azalacağını** bildiriyor.



İşverenlerin **%44**'ü Haziran-Eylül ayları arasında personel sayısının **artacağını** bildiriyor.



İşverenlerin **%34**'ü personel sayısının **sabit kalacağını** bildiriyor. ↔

İşverenlerin **%1**'i personel sayılarının ne yönde değişeceğinden **emin olmadıklarını** ifade ediyor. ?



# Net İstihdam Görünümü ile Ölçümlleme

İşe alımların mevcut durumunu ölçebilmek için **Net İstihdam Görünümü (NEO)** göstergesini kullanıyoruz. NEO, personel sayısının artacağını bekleyen işverenlerle, personel sayısını azalacağını bekleyen işverenlerin oranı arasındaki farkı ölçer.

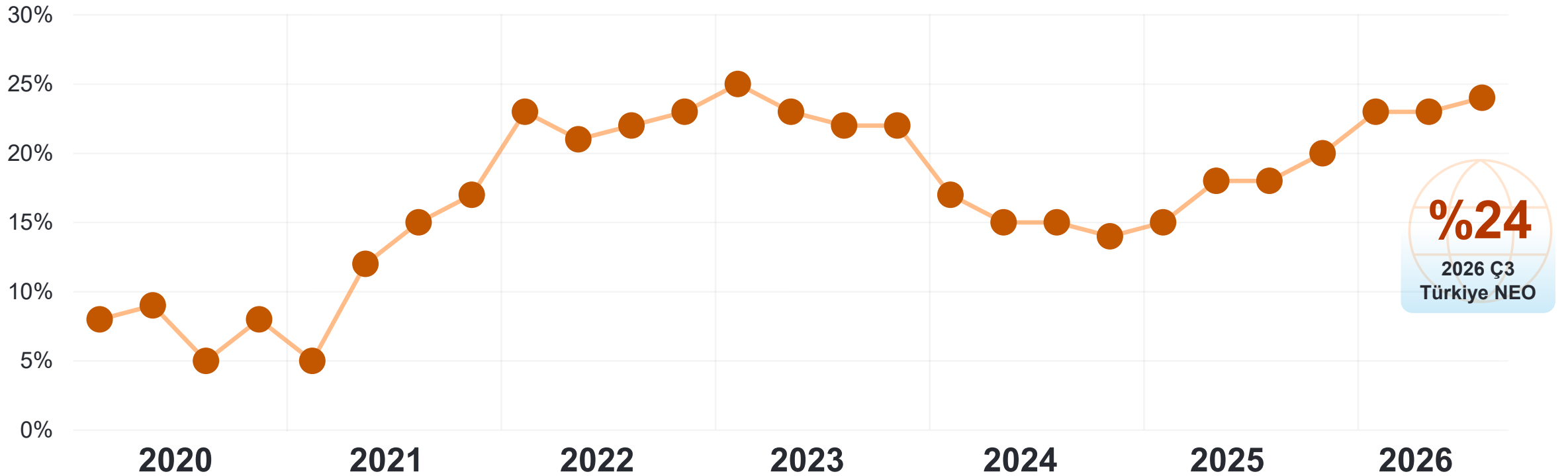
**Türkiye’de 2026’nın üçüncü çeyreği için NEO %23’tür.** Veriler toplandıktan sonra öngörülebilir **mevsimsel etkilerden arındırılmış değer ise %24’tür.**



\*Net İstihdam Görünümü sonuçları +%100 ile –%100 arasında değişmektedir.

# Türkiye'de Zaman İçindeki NEO Değişimi

Türkiye'de 2026'nın 3. Çeyreği için NEO, bir önceki çeyreğe göre **%1 artmış**, geçen yılın aynı dönemine göre de **%6 artmıştır**.





# Türkiye’de Temel Sektörlerde İşe Alım Görünümleri

**Profesyonel, Bilimsel ve Teknik Hizmetler sektörü**, bir önceki çeyreğe göre **7 puanlık artış** kaydederken **%35 NEO** ile sektörler arasında **en güçlü istihdam görünümünü** bildirdi.

*Not:*  
Teknoloji ve BT Hizmetleri, BT ve telekomünikasyonla ilişkili tüm alanlara bütüncül bir bakış sunmak amacıyla; İmalat, Bilişim ve Profesyonel Hizmetler sektörleri altındaki ilgili alt sektörleri bir araya getiren özel bir sektör kısımlıdır.  
Otomotiv, otomotiv değer zincirinin tüm yönlerine bütüncül bir bakış sunmak amacıyla; İmalat ile Ticaret ve Lojistik sektörleri altındaki ilgili alt sektörleri bir araya getiren özel bir sektör kısımlıdır.

En İstikrarlı Neo



Profesyonel, Bilimsel ve Teknik Hizmetler

%35 +7 puan



Konaklama

%34 +8



Ticaret ve Lojistik

%28 -1



İnşaat ve Gayrimenkul

%28 +1



Kamu Hizmetleri ve Doğal Kaynaklar

%22 -2



Kamu Sektörü, Sağlık ve Sosyal Hizmetler

%22 -7

En Hızlı Yükselen Neo



Finans ve Sigorta

%12 +50



İmalat

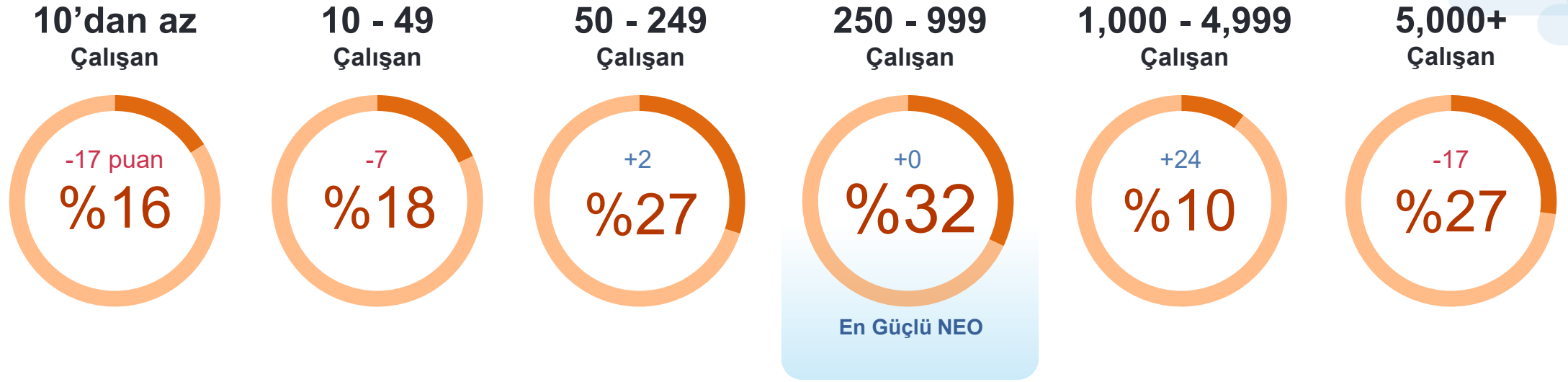
%10 -18



-%3 Bilişim -3

# Türkiye'de Şirket Büyüklüğüne Göre İşe Alım Beklentileri

**250-999 çalışanı olan işletmeler**, 2026'nın 3. Çeyreği için en yüksek Net İstihdam Görünümünü (NEO) bildirirken, yıllık bazda tüm şirket büyüklükleri arasında en güçlü iyileşmeyi gösteren grup ise **1,000-4,999 arası çalışanı olan işletmeler** oldu.



# Ülkelere Göre Temmuz–Eylül Dönemi İşe Alım Beklentileri



Hindistan ve Porto Riko, %48 NEO ile 3. Çeyrek için en güçlü istihdam görünümünü bildiren ülkeler oldu.

**%26**

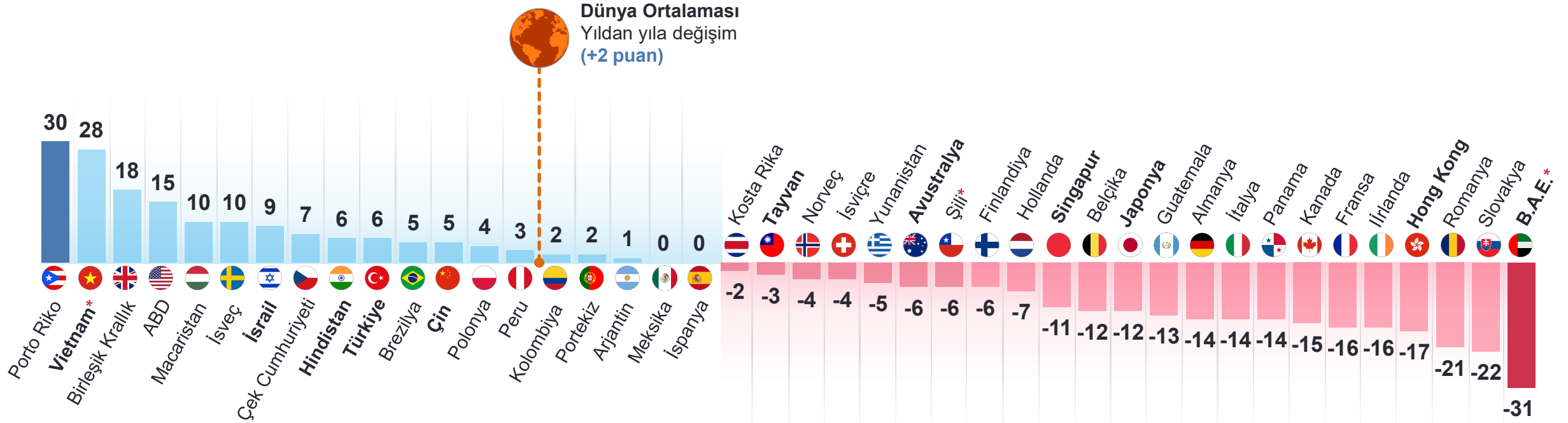
Dünya Ortalaması



<b>Hindistan</b>	<b>%48</b>	Kolombiya	%22	İrlanda	%12
<b>Porto Riko</b>	<b>%48</b>	Norveç	%22	Panama	%11
ABD	%45	Çekya	%20	İspanya	%11
Brezilya	%37	İsviçre	%19	Finlandiya	%10
Birleşik Krallık	%37	Portekiz	%18	Belçika	%8
Kosta Rika	%36	<b>Tayvan</b>	<b>%17</b>	Yunanistan	%7
İsveç	%34	<b>Birleşik Arap Emirlikleri*</b>	<b>%17</b>	Arjantin	%6
<b>Çin</b>	<b>%33</b>	Guatemala	%16	Almanya	%6
Meksika	%28	Polonya	%16	<b>Japonya</b>	<b>%5</b>
<b>Vietnam*</b>	<b>%28</b>	Avustralya	%15	Fransa	%3
Peru	%27	Macaristan	%15	İtalya	%3
<b>İsrail</b>	<b>%26</b>	Singapur	%13	Slovakya	-%6
Türkiye	%24	Kanada	%12	Hong Kong	-%9
Hollanda	%23	<b>Şili*</b>	<b>%12</b>	<b>Romanya</b>	<b>-%12</b>

\*Şili, Birleşik Arap Emirlikleri ve Vietnam için açıklanan NEO verileri şu anda mevsimsellikten arındırılmamıştır. Bu ülkeler için veriler, on altı çeyreklik veri seti tamamlandıktan sonra mevsimsellikten arındırılacaktır.

# Ülkelere Göre Yıllık Değişim



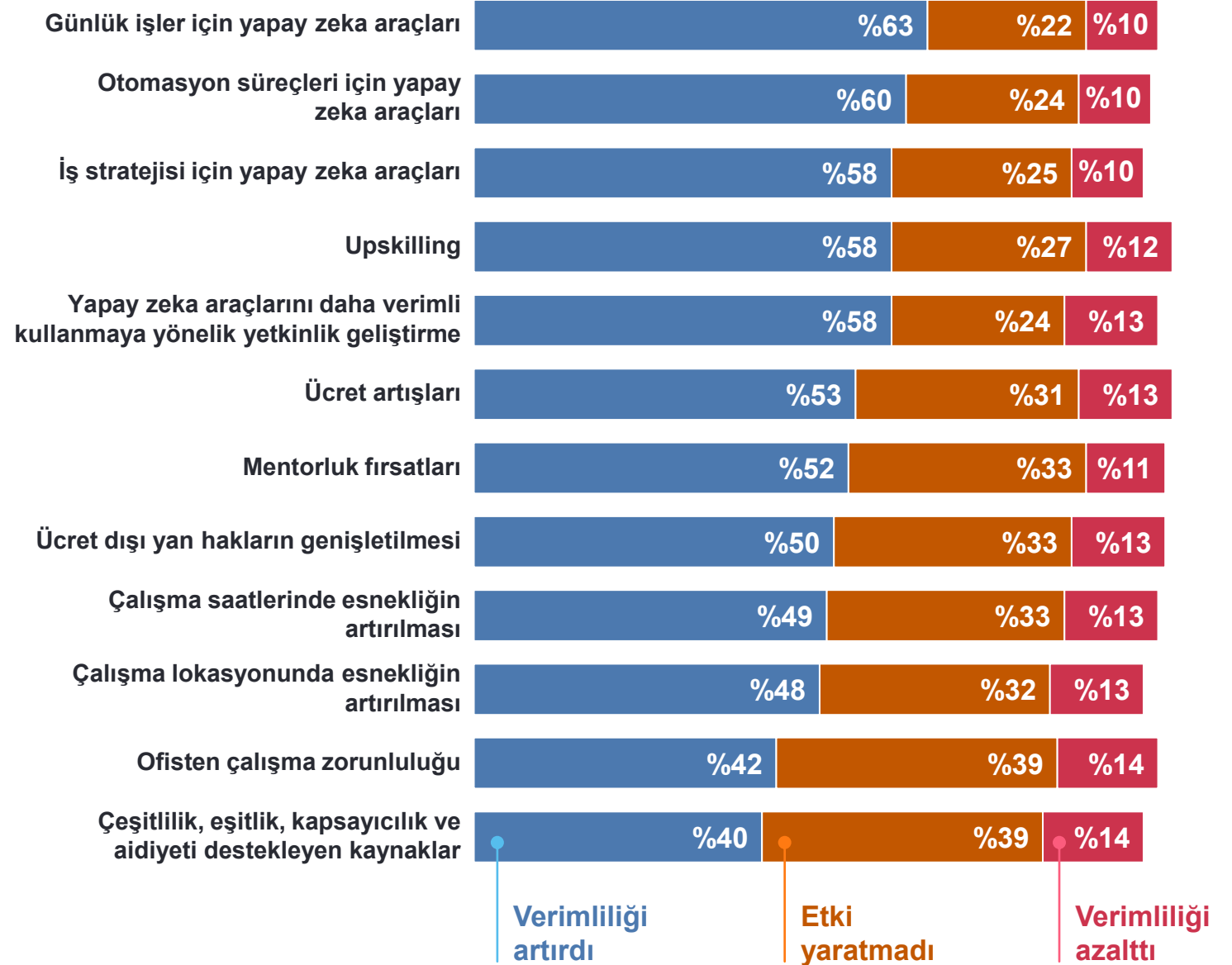
\*Şili, Birleşik Arap Emirlikleri ve Vietnam için açıklanan NEO verileri şu anda mevsimsellikten arındırılmamıştır. Bu ülkeler için veriler, on altı çeyreklik veri seti tamamlandıktan sonra mevsimsellikten arındırılacaktır.



# İřgücü Trendleri

# Türkiye’de İşverenler İşgücü Verimliliğini Artıran Kaynakları Sıralıyor

İşverenlere son bir yılda verimlilik artışını sağlayan temel faktörler sorulduğunda, yapay zeka araçları ve yetkinlik geliştirme öne çıkmaktadır. Bu kapsamda hem genel eğitimler hem de yapay zeka odaklı eğitimler işverenler tarafından önemli verimlilik kaynakları arasında gösterilmektedir.

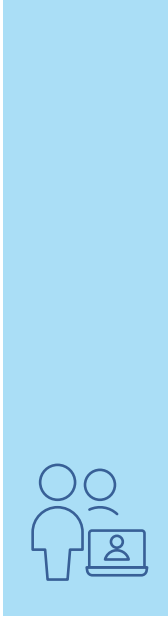


# Türkiye’de İşverenler İşe Alım Süreçlerini Optimize Etmek İçin İnsan Dokunuşu ve Yapay Zekayı Birlikte Değerlendiriyor

İşe alım süreçlerinde özgeçmişlerin bir kişi tarafından incelenmesi hala en değerli kaynak olarak öne çıkıyor. Bu da yapay zeka ve otomasyona rağmen insan değerlendirmesinin önemini koruduğunu gösteriyor.



%57



Özgeçmiş inceleme



Otomatik aday bilgilendirme



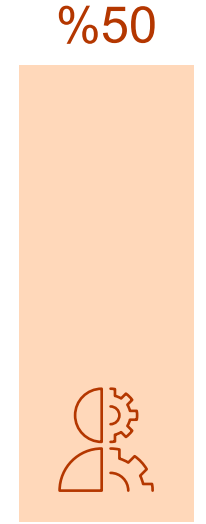
Yapay zeka destekli ilan metinleri



Yapay zeka ile CV tarama ve aday bulma



Yapay zeka destekli kariyer ve yetkinlik analizi



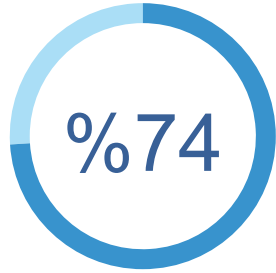
İnsan kontrollü yapay zeka rol eşleştirme

Yapay Zeka Çözümleri

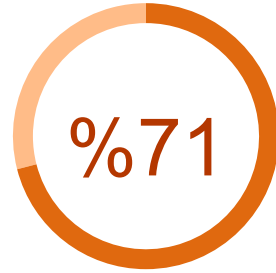
Kurumlarında işe alıma yönelik hizmet veya inovasyonları “son derece değerli” ya da “çok değerli” olarak değerlendiren katılımcıların oranı.

# İşverenlerin En Değerli Gördüğü Sosyal Beceriler

Önümüzdeki çeyrek için işverenlerin prim ödemeye en istekli olduğu sosyal beceri; **iletişim, iş birliği ve takım çalışması** olarak öne çıkmaktadır.



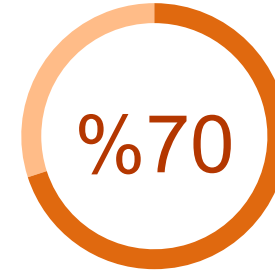
İletişim, iş birliği  
ve takım çalışması



Eleştirel düşünme  
ve problem çözme



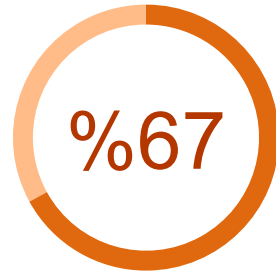
Uyum sağlama ve  
öğrenme



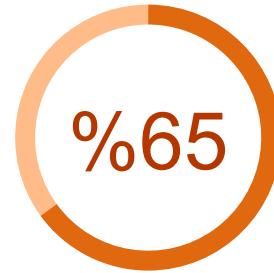
Profesyonellik ve iş  
etiği



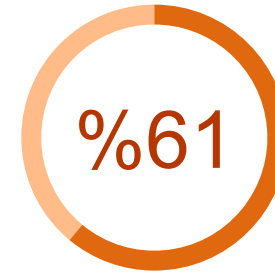
Zaman yönetimi



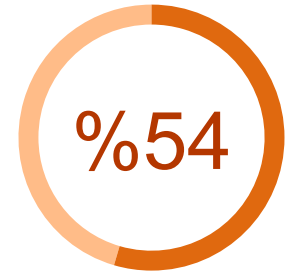
Liderlik ve etki  
yaratma



Dijital  
okuryazarlık



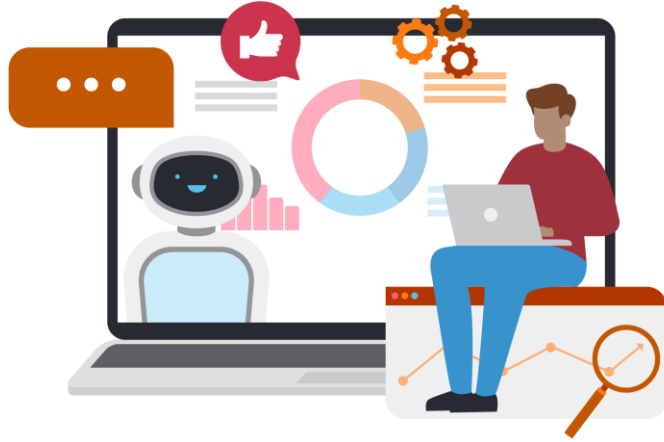
Mentorluk



Kültürel farkındalık  
ve kapsayıcılık

# İşverenlerin En Değerli Gördüğü Teknik Beceriler

Teknik beceriler arasında işverenlerin prim ödemeye en istekli olduğu alan, büyümeyi destekleyen **yapay zeka okuryazarlığı becerileri** olmuştur.



Yapay zeka okuryazarlığı

%69



Yapay zeka model ve uygulama geliştirme

%68



Satış ve pazarlama

%66



Geleneksel BT ve veri becerileri

%64



Operasyon ve lojistik

%62



Mühendislik

%62



İnsan kaynakları

%60



İdari işler ve ofis desteği

%59



İmalat ve üretim

%58



Müşteri hizmetleri

%58



Sürdürülebilirlik

%55



# Araştırma Hakkında

# Araştırma Hakkında

ManpowerGroup İstihdama Genel Bakış Araştırması, türünün en kapsamlı ve ileriye dönük istihdam araştırmalarından biridir ve küresel ölçekte önemli bir ekonomik gösterge olarak kabul edilmektedir.

Net İstihdam Görünümü (NEO), işe alım faaliyetlerinde artış bekleyen işverenlerin oranından, istihdamın azalacağını öngören işverenlerin oranının çıkarılmasıyla hesaplanır.

1962 yılından bu yana düzenli olarak gerçekleştirilen araştırmanın başarısını destekleyen temel unsurlar şunlardır:

**Benzersiz** – Araştırma; büyüklüğü, kapsamı, sürekliliği ve odak alanı bakımından dünyada benzeri bulunmayan bir çalışmadır. ManpowerGroup İstihdama Genel Bakış Araştırması, işverenlere bir sonraki çeyrekteki istihdam beklentilerini sorarak geleceğe yönelik projeksiyonlar sunar.

**Bağımsız** – Araştırma, gerçekleştirildiği ülke ve bölgelerdeki işverenleri temsil eden örneklem üzerinden yürütülmektedir. Katılımcılar ManpowerGroup müşteri portföyünden seçilmemektedir.

**Güçlü Veri Seti** – 2026 yılı 3. Çeyrek araştırması, 42 ülkede kamu ve özel sektörden 40.592 işverenle gerçekleştirilen görüşmelere dayanmaktadır.

**Odaklı** – Araştırma, altmış yılı aşkın süredir tüm verilerini tek bir temel sorudan elde etmektedir: “Bulduğunuz lokasyonda toplam istihdamın, mevcut çeyreğe kıyasla Eylül 2026 sonuna kadar olan üç aylık dönemde nasıl değişmesini bekliyorsunuz?”

**Araştırma Metodolojisi** – 2026 yılı 3. Çeyrek verileri 1–30 Nisan 2026 tarihleri arasında toplanmıştır. Bulgular, veri toplama dönemindeki işveren beklentilerini yansıtmaktadır ve sonrasında yaşanabilecek gelişmelerin etkisini içermeyebilir.

## İleriye Dönük Beyanlara İlişkin Açıklama

– Bu rapor; belirli bölgeler, ülkeler ve sektörlerdeki iş gücü talebine ve ekonomik belirsizliklere ilişkin ifadeler de dahil olmak üzere ileriye dönük beyanlar içermektedir. Gerçekleşen olaylar veya sonuçlar; riskler, belirsizlikler ve varsayımlar nedeniyle bu ileriye dönük beyanlarda yer alanlardan önemli ölçüde farklılık gösterebilir. Bu faktörler arasında, Şirket’in ABD Menkul Kıymetler ve Borsa Komisyonu’na (SEC) sunduğu raporlarda yer alan unsurlar da bulunmaktadır. Bunlara, 31 Aralık 2025 tarihinde sona eren yıla ilişkin Form 10-K Yıllık Raporu’nda “Risk Faktörleri” başlığı altında yer verilen ve burada atıf yoluyla dahil edilen bilgiler de dahildir. ManpowerGroup, yasal zorunluluklar dışında, bu raporda yer alan ileriye dönük veya diğer beyanları güncelleme yükümlülüğü kabul etmez.



## Sıkça Sorulan Sorular

### Net İstihdam Görünümü (NEO) nedir?

Net İstihdam Görünümü, önümüzdeki çeyrekte işe alımlarını artırmayı planlayan işverenlerin oranından, istihdamın azalmasını bekleyen işverenlerin oranının çıkarılmasıyla hesaplanır. NEO'nun pozitif olması, genel tabloya bakıldığında önümüzdeki üç ay içinde çalışan sayısını artırmayı planlayan işverenlerin, çalışan sayısını azaltmayı planlayanlardan daha fazla olduğunu gösterir.

### Mevsimsellikten Arındırma nedir ve MEOS araştırmasında neden kullanılır?

Mevsimsellikten arındırma, araştırma verilerinin yıl içinde doğal olarak ortaya çıkan işe alım dalgalanmalarından bağımsız olarak analiz edilmesini sağlayan istatistiksel bir yöntemdir. Bu dalgalanmalar; hava koşulları, üretim döngüleri veya resmi tatiller gibi çeşitli dış faktörlerden kaynaklanabilir. Mevsimsellikten arındırma, verilerdeki zirve ve dip noktalarını dengeler ve istihdam eğilimlerinin daha net görülmesine yardımcı olur.

### Araştırmaya katılan şirketler nasıl seçiliyor?

Araştırmaya katılan işverenler, temsil ettikleri şirket ve organizasyon türlerine göre seçilmektedir. Amaç, araştırma panelinin her ülkenin ulusal iş gücü piyasasını temsil edecek şekilde oluşturulmasıdır.

### Şirketlerde kimlerle görüşme yapılır?

Görüşmeler, şirketlerin istihdam seviyeleri ve işe alım planları hakkında kapsamlı bilgi sahibi olan kişilerle gerçekleştirilir. Bu kişiler çoğunlukla İnsan Kaynakları Direktörü veya İK yöneticileridir. Daha küçük ölçekli organizasyonlarda ise görüşmeler genel müdür veya şirketin üst düzey yöneticileriyle yapılabilir.

# Sektör Tanımları

2026 yılı 1. Çeyrek araştırması itibarıyla, sektör sınıflandırmaları Kuzey Amerika Endüstri Sınıflandırma Sistemi (NAICS) ile uyumlu olacak şekilde güncellenmiştir. Geçmiş dönem verileri yeni sınıflandırma yapısına göre yeniden düzenlenmiş olup, aşağıda tanımlanan sektörler kapsamında sunulmaya devam edecektir.

**İnşaat ve Gayrimenkul:** İnşaat, gayrimenkul, yapı ürünleri, inşaat ve mühendislik hizmetleri, ticaret ve dağıtım şirketleri, inşaat malzemeleri, gayrimenkul yönetimi ve geliştirme, bina inşaatı, altyapı ve ağır inşaat projeleri, uzmanlık gerektiren inşaat hizmetleri, kiralama ve leasing hizmetleri.

**Finans ve Sigorta:** Bankacılık, finans ve sigorta; bankalar; mortgage finansmanı; çeşitlendirilmiş finansal hizmetler; tüketici finansmanı; sermaye piyasaları; sigorta; fonlar, tröstler ve diğer finansal araçlar.

**Konaklama:** Eğlence tesisleri, oyun ve casino işletmeleri, konaklama, restoranlar, oteller, tatil köyleri ve kruvaziyer işletmeleri, sanat, eğlence ve rekreasyon faaliyetleri, konaklama ve yiyecek hizmetleri.

**Bilişim:** Yazılım; iletişim ekipmanları; teknoloji donanımı, depolama ve çevre birimleri; diğer BT alt sektörleri; çeşitlendirilmiş telekomünikasyon hizmetleri; kablosuz telekomünikasyon hizmetleri; medya ve yayıncılık; eğlence; etkileşimli medya ve hizmetler; diğer iletişim alt sektörleri; film ve ses kayıt endüstrileri; gazete, dergi, kitap ve rehber yayıncılığı; yazılım yayıncılığı; yayıncılık ve içerik sağlayıcıları; telekomünikasyon; bilişim altyapısı sağlayıcıları; veri işleme, web barındırma ve ilgili hizmetler; web arama portalları, kütüphaneler, arşivler ve diğer bilgi hizmetleri.

**İmalat:** İmalat; havacılık ve savunma; elektrikli ekipman; makine; kimyasallar; diğer malzeme alt sektörleri; elektronik ekipman, cihazlar ve bileşenler; yarı iletkenler ve yarı iletken ekipmanları; endüstriyel üretim; enerji ve kamu hizmetleri üretimi; malzeme üretimi; ulaşım ekipmanları üretimi; tüketim ürünleri ve hizmetleri üretimi; sağlık ve yaşam bilimleri üretimi; BT üretimi; iletişim hizmetleri üretimi; diğer imalat faaliyetleri; gıda üretimi; içecek ve tütün ürünleri üretimi; tekstil fabrikaları; tekstil ürünleri üretimi; hazır giyim üretimi; deri ve ilgili ürünlerin üretimi; ahşap ürünleri üretimi; kağıt üretimi; baskı ve ilgili destek faaliyetleri; petrol ve kömür ürünleri üretimi; temel kimyasal üretimi; reçine, sentetik kauçuk, yapay ve sentetik lif ile filament üretimi; pestisit, gübre ve diğer tarım kimyasalları üretimi; ilaç ve tıbbi ürün üretimi; boya, kaplama ve yapıştırıcı üretimi; sabun, temizlik maddeleri ve kişisel bakım ürünleri üretimi; diğer kimyasal ürün ve preparatların üretimi; plastik ve kauçuk ürünleri üretimi; metal dışı mineral ürünleri üretimi; birincil metal üretimi; fabrikasyon metal ürünleri üretimi; makine üretimi; bilgisayar ve çevre birimleri üretimi; iletişim ekipmanları üretimi; ses ve görüntü ekipmanları üretimi; yarı iletken ve diğer elektronik bileşenlerin üretimi; navigasyon, ölçüm, elektromedikal ve kontrol cihazları üretimi; manyetik ve optik medya üretimi ve çoğaltımı; elektrikli ekipman, cihaz ve bileşen üretimi; motorlu araç üretimi; motorlu araç gövde ve römork üretimi; motorlu araç parça üretimi; havacılık ürünleri ve parçaları üretimi; demiryolu araçları üretimi; gemi ve tekne inşası; diğer ulaşım ekipmanları üretimi; mobilya ve ilgili ürünlerin üretimi; çeşitli imalat faaliyetleri.

# Sektör Tanımları

**Profesyonel, Bilimsel ve Teknik Hizmetler:** Profesyonel, bilimsel ve teknik faaliyetler; ticari hizmetler ve tedarik; profesyonel hizmetler; uzmanlaşmış tüketici hizmetleri; BT hizmetleri; idari ve destek hizmetleri; hukuki hizmetler; muhasebe, vergi hazırlama, defter tutma ve bordro hizmetleri; mimarlık, mühendislik ve ilgili hizmetler; uzmanlaşmış tasarım hizmetleri; bilgisayar sistemleri tasarımı ve ilgili hizmetler; yönetim, bilimsel ve teknik danışmanlık hizmetleri; bilimsel araştırma ve geliştirme hizmetleri; reklamcılık, halkla ilişkiler ve ilgili hizmetler; diğer profesyonel, bilimsel ve teknik hizmetler; şirket ve işletme yönetimi.

**Kamu Sektörü, Sağlık ve Sosyal Hizmetler:** Eğitim; insan sağlığı ve sosyal hizmet faaliyetleri; ulusal veya yerel yönetim ya da kamu hizmetleri; eğitim hizmetleri; sağlık ekipmanları ve malzemeleri; sağlık hizmeti sağlayıcıları ve hizmetleri; sağlık teknolojileri; biyoteknoloji; ilaç sektörü; yaşam bilimleri araçları ve hizmetleri; diğer sağlık ve yaşam bilimleri alt sektörleri; kar amacı gütmeyen kuruluşlar / hayır kurumları / dini kuruluşlar; eğitim kurumları; sağlık hizmetleri ve sosyal yardım; diğer hizmet faaliyetleri (kamu yönetimi hariç); kamu yönetimi.

**Ticaret ve Lojistik:** Toptan ve perakende ticaret; araç onarımı; konteyner ve ambalaj; kağıt ve orman ürünleri; hava taşımacılığı ve lojistik; havayolları; deniz taşımacılığı; kara ve demiryolu taşımacılığı; ulaşım altyapısı; otomotiv bileşenleri; otomobiller; diğer ulaşım, lojistik ve otomotiv alt sektörleri; dayanıklı tüketim malları; eğlence ürünleri; tekstil, hazır giyim ve lüks tüketim ürünleri; distribütörler; çevrim içi ve doğrudan pazarlama perakendeciliği; çok kategorili perakende; uzmanlaşmış perakende; diğer isteğe bağlı tüketim ürünleri ve hizmetleri; gıda ve temel tüketim ürünleri perakendeciliği; içecekler; gıda ürünleri; tütün; ev ürünleri; kişisel bakım ürünleri; diğer temel tüketim ürünleri alt sektörleri; motorlu araç ve motorlu araç parçaları toptancıları; mobilya ve ev dekorasyonu toptancıları; kereste ve diğer inşaat malzemeleri toptancıları; profesyonel ve ticari ekipman ve malzeme toptancıları; metal ve mineral toptancıları; ev aletleri ve elektrikli/elektronik ürün toptancıları; hırdavat, tesisat ve ısıtma ekipmanları toptancıları; makine, ekipman ve malzeme toptancıları; çeşitli dayanıklı tüketim malları toptancıları; kağıt ve kağıt ürünleri toptancıları; ilaç ve eczacılık ürünleri toptancıları; hazır giyim, tekstil ürünleri ve aksesuar toptancıları; gıda ve ilgili ürünler toptancıları; tarımsal ham madde toptancıları; kimyasal ve ilgili ürünler toptancıları; petrol ve petrol ürünleri toptancıları; bira, şarap ve distile alkollü içki toptancıları; çeşitli dayanıksız tüketim malları toptancıları; toptan ticaret acenteleri ve brokerlar; motorlu araç ve parça satıcıları; yapı malzemeleri ve bahçe ekipmanları satıcıları; gıda ve içecek perakendecileri; mobilya, ev dekorasyonu, elektronik ve beyaz eşya perakendecileri; genel perakende mağazaları; sağlık ve kişisel bakım perakendecileri; akaryakıt istasyonları ve yakıt satıcıları; giyim, aksesuar, ayakkabı ve mücevher perakendecileri; spor malzemeleri, hobi, müzik enstrümanları, kitap ve çeşitli ürün perakendecileri; hava taşımacılığı; demiryolu taşımacılığı; su taşımacılığı; kamyon taşımacılığı; toplu taşıma ve yer hizmetleri taşımacılığı; boru hattı taşımacılığı; turistik ve gezi taşımacılığı; taşımacılığa destek faaliyetleri; posta hizmetleri; kurye ve kargo hizmetleri; depolama ve antrepo hizmetleri.

**Kamu Hizmetleri ve Doğal Kaynaklar:** Madencilik ve taş ocakçılığı; elektrik, gaz ve iklimlendirme tedariki; su temini; kanalizasyon, atık yönetimi ve çevre iyileştirme faaliyetleri; enerji ekipmanları ve hizmetleri; petrol, gaz ve tüketilebilir yakıtlar; elektrik hizmetleri; gaz hizmetleri; çoklu kamu hizmetleri; su hizmetleri; atık iyileştirme faaliyetleri; bağımsız enerji üreticileri ve yenilenebilir elektrik üreticileri; diğer enerji ve kamu hizmetleri alt sektörleri; metal ve madencilik; tarım ve balıkçılık; tarım, ormancılık, balıkçılık ve avcılık; petrol ve gaz çıkarımı; madencilik faaliyetleri; madencilığe destek faaliyetleri; kamu hizmetleri; atık yönetimi ve çevre iyileştirme hizmetleri.

# İK Yaşam Döngüsünün Tamamında ManpowerGroup Çözümleri



İşgücü Danışmanlığı  
ve Analitiği



İşgücü Yönetimi



Yetenek Kaynağı  
Sağlama



Kariyer Yönetimi



Kariyer Geçişi



Üst Düzey Yetenek  
Çekimi



Daha fazlası için: [www.manpowergroup.com.tr](http://www.manpowergroup.com.tr)