

Ç3 2024

# ManpowerGroup İstihdama Genel Bakış Araştırması

*Global ve Türkiye İçgörüleri*



## Araştırma Özeti

ManpowerGroup İstihdam Görünümü Anketi'nin üçüncü çeyrek raporunda, 42 ülkeden 40.374 işverene işe alım beklentileri, yapay zekayı benimseme yolculukları ve bu süreçte karşılaştıkları zorluklar soruldu.

**%22** Global ve **%17** Türkiye

### Net İstihdam Görünümü:

İşe alımda artış bekleyen işverenlerin sayısından düşüş bekleyenlerin sayısının çıkarılmasıyla elde edilmiştir.

**Dünyada şirketlerin neredeyse yarısı (%48),**

yıldan yıla %13'lük bir artışla yapay zekayı zaten benimsediklerini söylerken, diğer yandan yapay zekaya bakış açısının kıdeme göre değiştiğini ortaya koyuluyor.

**İşverenlerin yarısından fazlası (%55)**

önümüzdeki iki yıl içinde yapay zeka ve makine öğrenimi nedeniyle çalışan sayılarında artış bekliyor ancak yaklaşık dörtte biri ise gelişmelerin hiçbir etkisi olmayacağına inanıyor.

### Türkiye'de En Yüksek İşe Alım Talebi



Taşımacılık,  
Lojistik&Otomotiv



Bilgi  
Teknolojileri(IT)



Tüketim Ürün ve  
Hizmetleri

# İçerik



Bölüm 1

Ç3 İstihdam  
Beklentileri



Bölüm 2

İş Gücü  
Trendleri



Bölüm 3

Sektörel  
Görünümler



Bölüm 4

Araştırma  
Hakkında



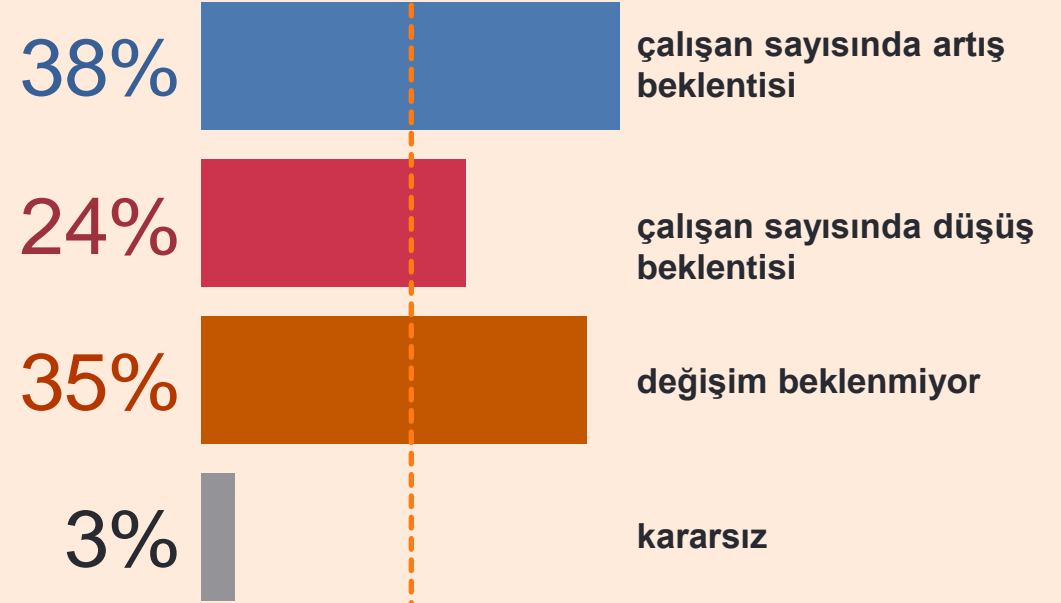
# Ç3 İstihdam Beklentileri





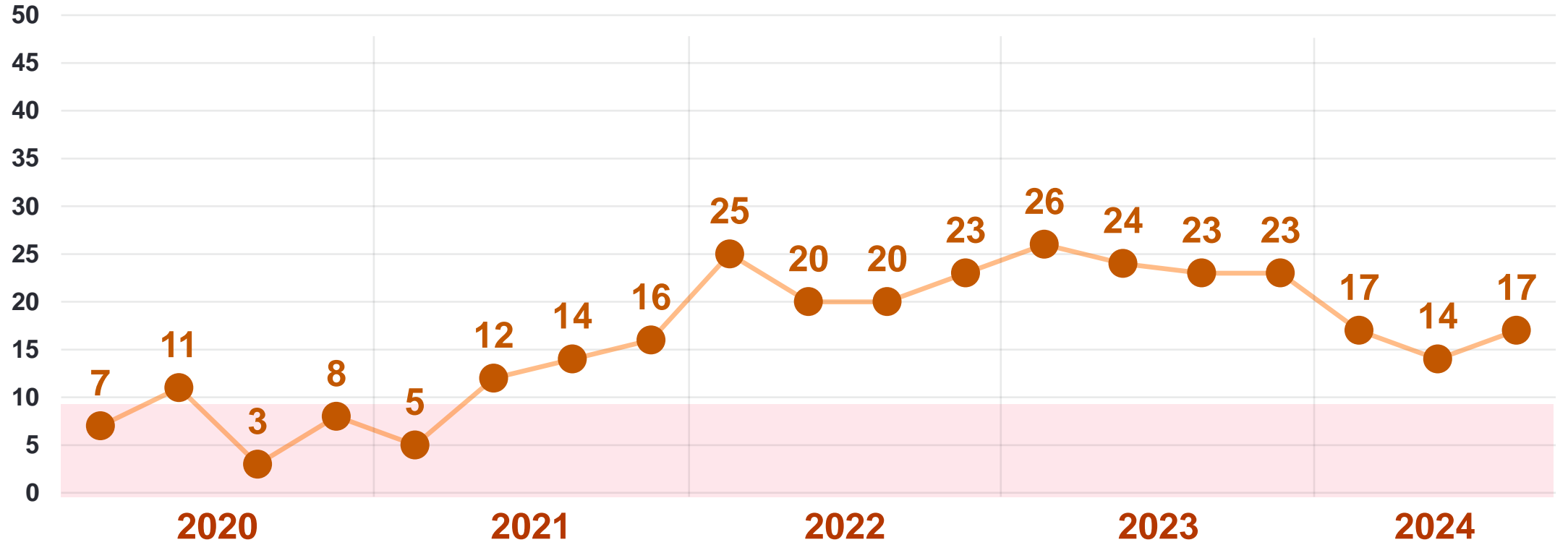
## Ç3 2024 Türkiye İstihdam Görünümü

Uluslararası alanda işgücü piyasası eğilimlerinin öncüsü olarak kullanılan Net İstihdam Görünümü (NEO) işe alım planlayan işveren yüzdesinden çalışan seviyelerinde azalma öngören işverenlerin yüzdesinin çıkarılmasıyla hesaplanmaktadır.



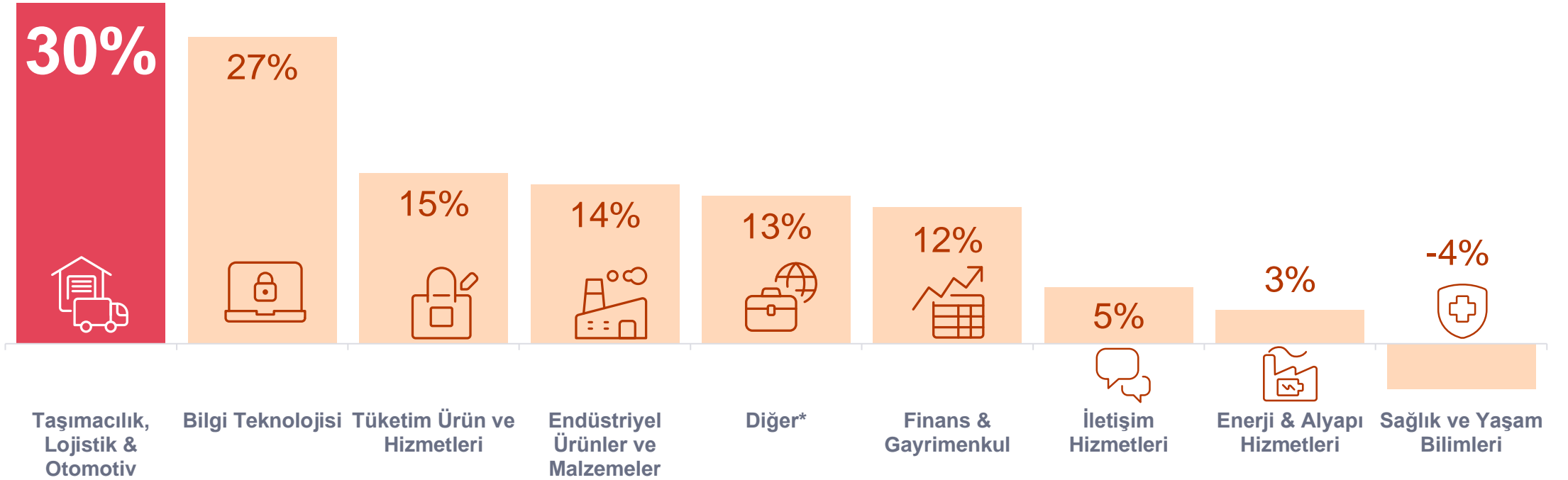
# Türkiye'de Zaman İçerisinde Değişimler

Türkiye'de görünüm bir önceki çeyrekte **%3 arttı**, ancak geçen yılın aynı dönemine göre **%6 düştü**.



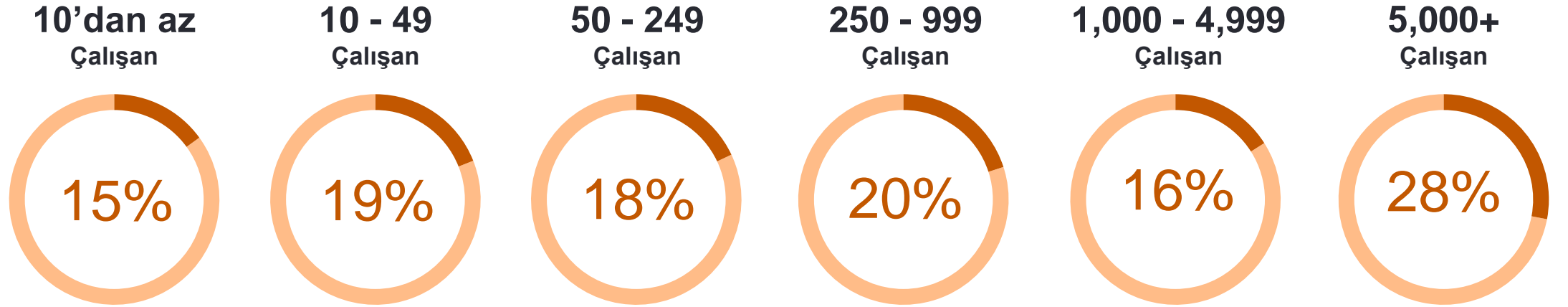
# Sektörel Kırılımda Türkiye İstihdam Görünümleri

Taşımacılık, Lojistik & Otomotiv, en güçlü görünümü bildirdi. Beklentiler 2024'ün 2. çeyreğine göre %27 arttı.



\*Diğer: Devlet veya Kamu Hizmeti; Kar amacı gütmeyen/STK/Hayır Kurumu/Dini kuruluş; Diğer Endüstri; Diğer Taşımacılık, Lojistik ve Otomobil Yan Sanayi; Eğitim Kurumları; Tarım ve Balıkçılık

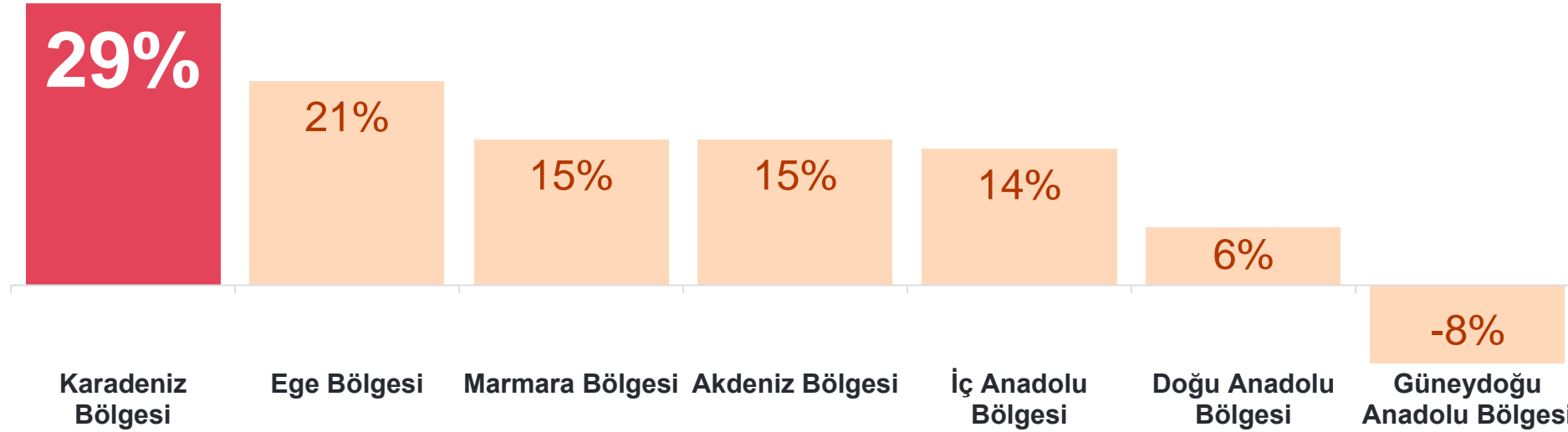
# Türkiye’de Şirket Büyüklüğü Kırılımında İşe Alım Beklentileri

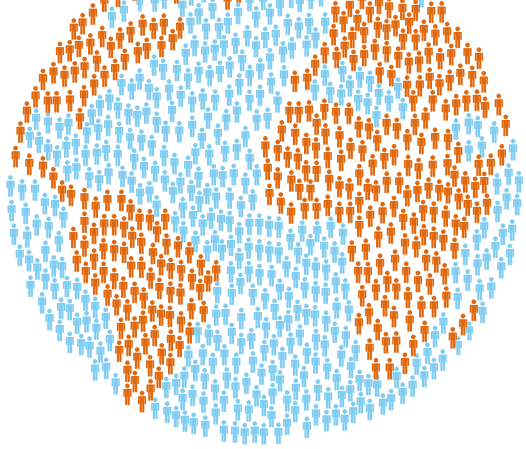




# Türkiye'de Bölgeler Bazında İstihdam Görünümleri

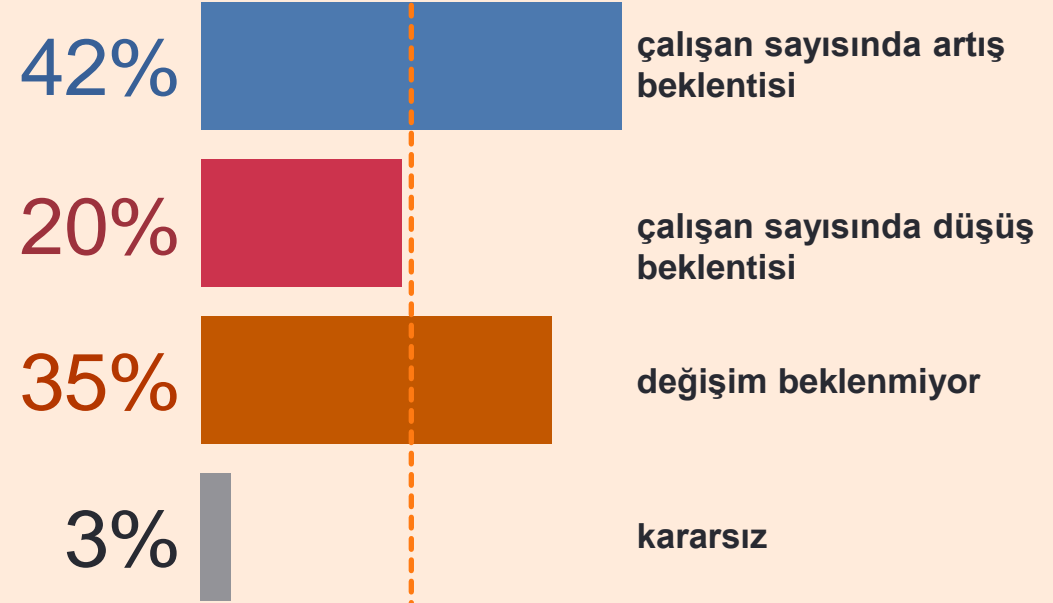
Karadeniz Bölgesi, geçen çeyreğe göre 13 puan artış göstermiştir, ancak yılın aynı dönemine göre aynı seviyede kalmıştır.





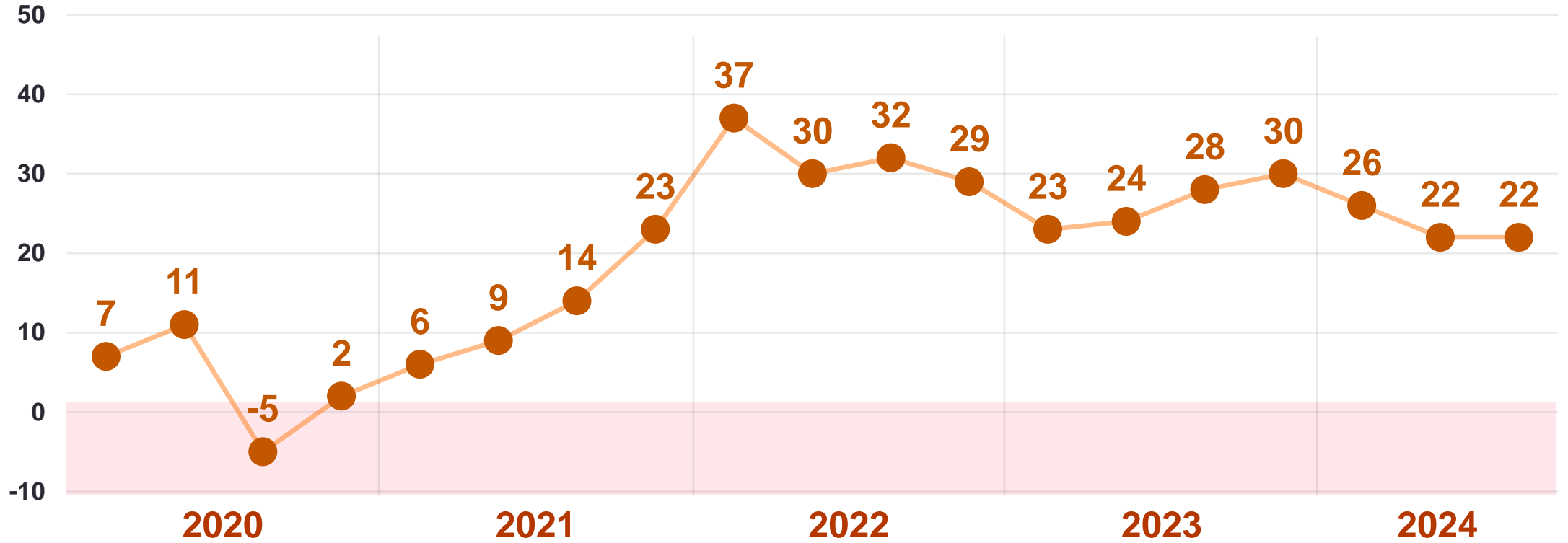
## Ç3 2024 Global İstihdam Görünümü

Uluslararası alanda işgücü piyasası eğilimlerinin öncüsü olarak kullanılan Net İstihdam Görünümü (NEO) işe alım planlayan işveren yüzdesinden çalışan seviyelerinde azalma öngören işverenlerin yüzdesinin çıkarılmasıyla hesaplanmaktadır.



# Globalde Zaman İerisinde Deęişimler

Global grnmler bir nceki eyrekten bu yana deęişmedi, ancak geen yılın aynı dnemine gre %6 dşt.



# Ülkelere Göre Temmuz-Eylül Dönemi İşe Alım Beklentileri

## Mevsim Etkisinden Arındırılmış Net İstihdam Görünümü (NEO)



**35%** Kosta Rika  
En Güçlü NEO



**22%** Global  
Ortalama NEO



**3%** Arjantin ve Romanya  
En Zayıf NEO

<b>Kosta Rika</b>	<b>35%</b>	Almanya	23%	Slovakya	15%
İsviçre	34%	İrlanda	23%	İspanya	15%
Guatemala	32%	Finlandiya	22%	Macaristan	14%
Meksika	32%	Norveç	22%	Polonya	14%
Güney Afrika	31%	Avusturya	20%	İsveç	13%
Hindistan	30%	Kolombiya	20%	Japonya	12%
ABD	30%	Singapur	20%	Yunanistan	10%
Çin	28%	Birleşik Krallık	20%	Porto Riko	8%
Hollanda	28%	Panama	19%	Hong Kong	8%
Brezilya	27%	Portekiz	18%	Çek Cumhuriyeti	8%
Belçika	25%	Tayvan	18%	Şili*	7%
Peru	25%	Türkiye	17%	İsrail	4%
Fransa	24%	İtalya	16%	<b>Arjantin</b>	<b>3%</b>
Kanada	23%	Avustralya	15%	<b>Romanya</b>	<b>3%</b>

# Ülkeler Açısından Bir Önceki Yıla göre Değişimler

## Ç3 2023 yılından bu yana Mevsimsellikten Arındırılmış NEO

 **+7%** İsviçre  
En Güçlü Görünüm

 **-6%** Global  
Global Ortalama

 **-27%** Porto Riko  
En Zayıf Görünüm

<b>İsviçre</b>	<b>+7%</b>	Güney Afrika	-3%	Çin	-7%
Avusturya	+6%	Meksika	-4%	Kosta Rika	-8%
İtalya	+6%	Norveç	-4%	Çek Cumhuriyeti	-8%
Slovakya	+5%	İspanya	-5%	Portekiz	-9%
Tayvan	+3%	ABD	-5%	İngiltere	-9%
Belçika	+2%	Brezilya	-6%	Hollanda	-11%
Fransa	+2%	Kolombiya	-6%	İsrail	-12%
Polonya	+2%	Hindistan	-6%	Romanya	-13%
Macaristan	+1%	Almanya	-6%	Panama	-14%
Arjantin	+0%	<b>Global Ortalama</b>	<b>-6%</b>	Singapur	-14%
Finlandiya	-1%	Yunanistan	-6%	Peru	-16%
Japonya	-1%	İsveç	-6%	Avustralya	-22%
Guatemala	-3%	Türkiye	-6%	Hong Kong	-25%
İrlanda	-3%	Kanada	-7%	<b>Porto Riko</b>	<b>-27%</b>

\*Şili'nin programa 2024'ün 2. çeyreğinde katılmasıyla geçmiş veriler bulunmamaktadır, bu nedenle mevcut veriler mevsimsel olarak düzeltilmemiştir.

# Üçüncü Çeyrekte Dikkat Çeken İyileşmeler

İşverenler 9 ülkede, geçen yılın aynı dönemine kıyasla daha güçlü bir işe alım görünümünü bildirirken, 31 ülkede beklentiler zayıfladı ve 1 ülkede ise aynı seviyede kaldı

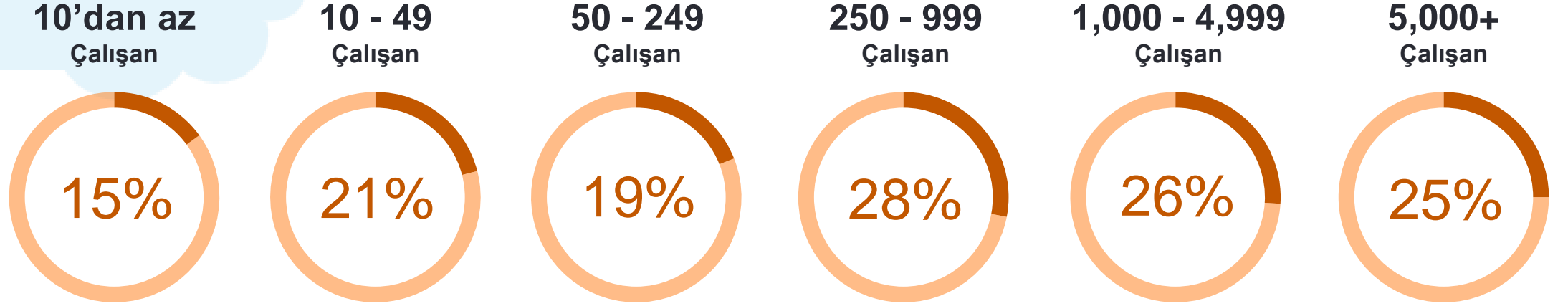
## Çeyrekten Çeyreğe İyileşmeler



## Yıldan Yıla İyileşmeler



# Şirket Büyüklüğü Kırılımında İşe Alım Beklentileri



# Sektörel Kırılımda Global İstihdam Görünümleri

**Bilgi Teknolojisi (IT) sektöründeki işletmeler, art arda yedinci kez en güçlü görünümü bildirdi, ancak beklentiler 2024'ün 2. çeyreğine göre %5 düşüş gösterdi.**



\*Diğer: Devlet veya Kamu Hizmeti; Kar amacı gütmeyen/STK/Hayır Kurumu/Dini kuruluş; Diğer Endüstri; Diğer Taşımacılık, Lojistik ve Otomobil Yan Sanayi; Eğitim Kurumları; Tarım ve Balıkçılık



## Avrupa, Orta Doğu ve Afrika'da İstihdam Görünümleri

İşe alım beklentileri Avrupa, Orta Doğu ve Afrika'da (%18) diğer bölgelere kıyasla en düşük seviyede kalmaya devam ediyor, Bölge, 2024'ün 2. çeyreğinden bu yana %2 güçlendi ancak yıldan yıla beklentiler -%3 zayıfladı.

Görünümler bölgeye dahil olan ülkelerde farklılık gösteriyor. İşe alıma en fazla niyetlenen ülkeler; İsviçre (%34), Güney Afrika (%31) ve Hollanda (%28). En zayıf beklentiler ise Romanya'da (%3) ve İsrail'de (%4) ifade ediliyor.

İsviçre'de Enerji ve Altyapı Hizmetleri sektörü en güçlü(%66) beklentileri bildirerek bölge sektörleri arasında üst sırada yer alıyor. İrlanda'da Taşımacılık, Lojistik & Otomotiv(%50) ve Endüstriyel Ürünler ve Malzemeler (%47) bölgenin en güçlü işe alım niyetlerine sahip diğer sektörleridir



## ↘ En Zayıf İşe Alım Niyetleri



# Asya-Pasifik İstihdam Görünümleri



Asya-Pasifik bölgesinde, işe alım yöneticileri, bir önceki çeyreğe (-%4) ve geçen yılın aynı dönemine (-%8) kıyasla düşen beklentilerini (%23) ifade ediyor.

Hindistan (%30) ve Çin (%28) bölgedeki en güçlü görünümüleri bildirmeye devam ediyor.

En temkinli görünümler Hong Kong (%8) ve Japonya'daki (%12) işverenler tarafından bildirildi.

## ↗ En Güçlü İşe Alım Niyetleri



Hindistan  
30%



Çin  
28%

## ↘ En Zayıf İşe Alım Niyetleri



Hong Kong  
8%



Japonya  
12%

# Amerika Kıtasında İstihdam Görünümleri



Kuzey, Orta ve Güney Amerika'da ankete katılan 12 ülkenin tamamından işverenler, 3. çeyrek için olumlu istihdam Görünümleri bildirdi, ancak işe alım niyetleri 4 ülkede çeyrekten çeyreğe ve 10 ülkede geçen yılın bu zamanına göre azaldı.

Kosta Rika (35%), Guatemala (32%) ve Meksika'daki (32%) işverenler, 3. çeyrek için bölgeler arasında en güçlü işe alım niyetlerini bildirdi.

Guatemala'daki işverenler, Tüketim Ürün ve Hizmetleri (54%) sektörü için en güçlü niyetleri ifade etmektedir. Meksika'da İletişim Hizmetleri (44%), Kosta Rika'da Finans ve Gayrimenkul (54%) ve Sağlık ve Yaşam Bilimleri (46%), ve ABD'de Bilgi Teknolojileri (50%) sektörleri de güçlü görünüm bildiren sektörler oldu..

\*Şili'nin programa 2024'ün 2. çeyreğinde katılmasıyla geçmiş veriler bulunmamaktadır, bu nedenle mevcut veriler mevsimsel olarak düzeltilmemiştir.



Kosta Rika  
35%



Guatemala  
32%



Meksika  
32%

## ↘ En Zayıf İşe Alım Niyetleri



Arjantin  
3%



Şili\*  
7%



# İş Gücü Trendleri



# Yapay Zeka İyimserliği, Kıdem ve Bölgeye Göre Değişiklik Gösteriyor.

Tüm kıdem seviyelerinde, işgücünün çoğu (%65), yapay zekanın işin geleceği üzerinde olumlu bir etkisi olacağına inanıyor.

Bu iyimserlik düzeyi bölgeye ve çalışanların kıdemine göre değişiyor. Güney ve Orta Amerika'daki ofis çalışanları, yapay zekanın olumlu etkisi konusunda en iyimser (%76) olanlar olurken, Avrupa'da ön saflarda çalışanlar (%54) bu görüşü daha az paylaşıyor.



<b>Üst düzey yöneticiler</b>	<b>68%</b>
Orta düzey yöneticiler	66%
Ofis çalışanları	67%
Fabrika ve ön saf çalışanları	59%

Üst düzey yöneticiler	73%
Orta düzey yöneticiler	74%
<b>Ofis çalışanları</b>	<b>76%</b>
Fabrika ve ön saf çalışanları	66%

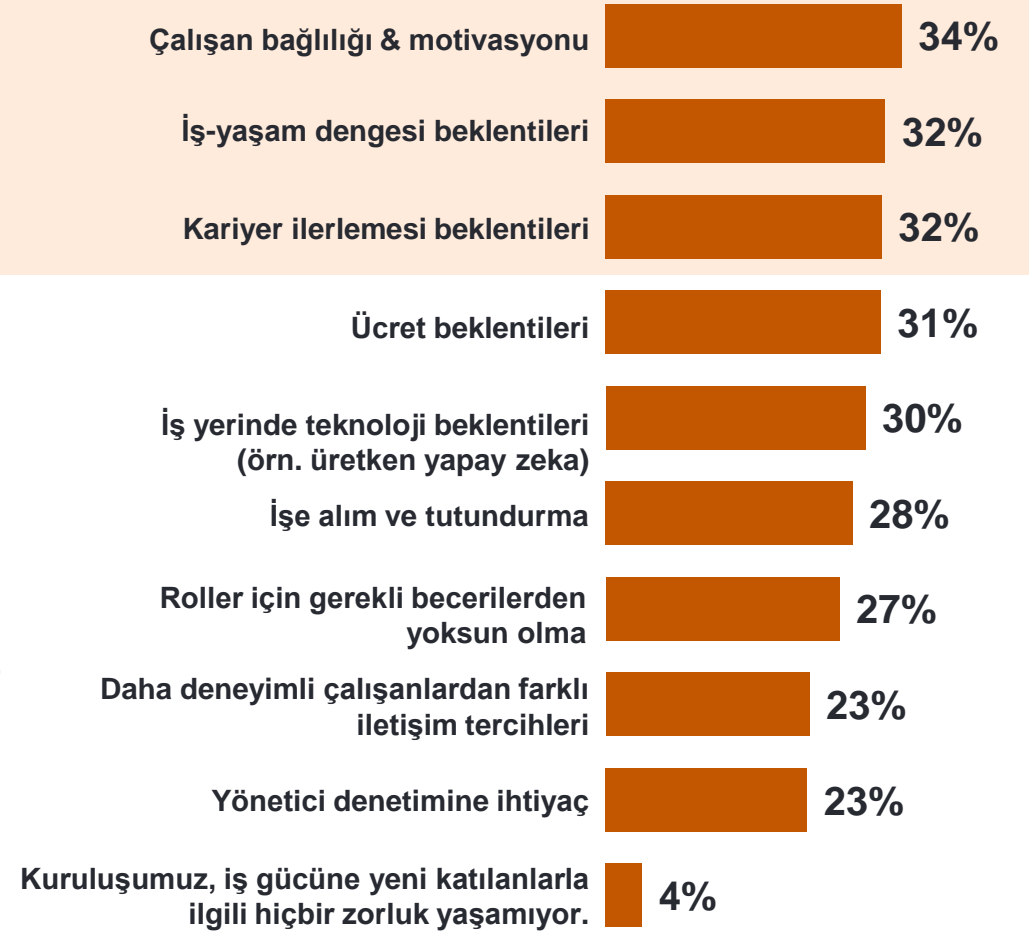
<b>Üst düzey yöneticiler</b>	<b>67%</b>
Orta düzey yöneticiler	65%
Ofis çalışanları	66%
Fabrika ve ön saf çalışanları	54%

<b>Üst düzey yöneticiler</b>	<b>69%</b>
Orta düzey yöneticiler	68%
Ofis çalışanları	68%
Fabrika ve ön saf çalışanları	56%

# Yeni Nesil Çalışanların Motivasyonu

**Çalışan bağlılığı ve motivasyonu, iş-yaşam dengesi ve kariyer ilerlemesi beklentileri, işverenlerin yeni çalışanlarda (iş gücünde 10 yıldan az süredir bulunan) karşılaştığı en büyük üç zorluktur.**

**Çalışan bağlılığı ve motivasyonu, işverenlerin yeni çalışanlarda karşılaştığı en büyük zorluktur.**



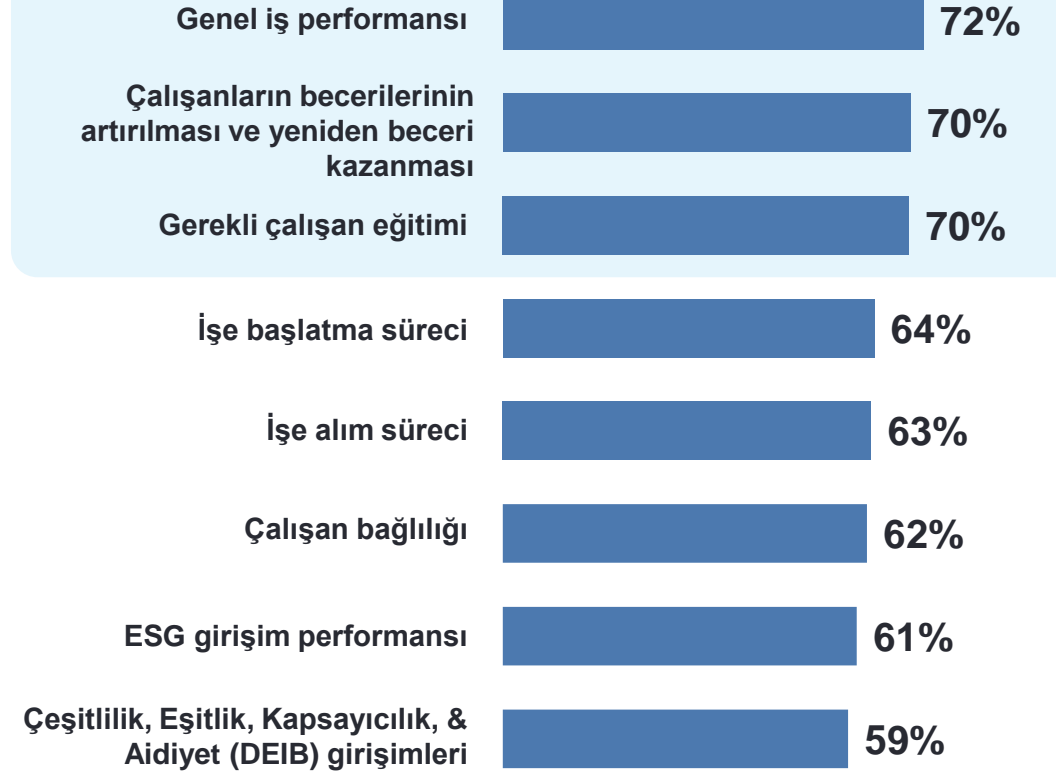
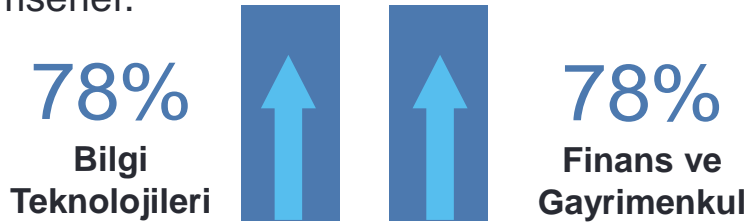
# Dünyada Neredeyse Tüm Kuruluşlarda Yapay Zekayı Benimseme Konusunda Zorluklar Yaşanıyor

En yaygın zorluklar; maliyet, gizlilik ve yapay zeka becerilerinin eksikliği



# İşverenler, Yapay Zekanın Gelecekteki Etkilerini Belirlemeye Başlıyor

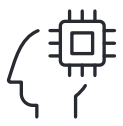
İşverenler, kuruluşlarında yapay zeka ve makine öğreniminin gelecekteki etkisini tahmin etmeleri istendiğinde, sektörler arasında bu araçların özellikle **IT ve Finans ve Gayrimenkul sektörlerinde iş performansı üzerinde olumlu bir etkisi olacağı konusunda fikir birliğine** vardılar. İşverenler, yapay zekanın çalışanların becerilerini geliştirme, yeniden beceri kazandırma ve eğitime üzerindeki etkisi konusunda neredeyse eşit derecede iyimserler.





# Dünyada Yapay Zeka Benimseme Rehberi

Dünyada şirketlerin neredeyse yarısı (%48), **üretken konuşma yapay zekası da dahil olmak üzere yapay zekayı zaten benimsediklerini** söyledi. Bu yanıtlar, bir yıl öncekiyle (%35) karşılaştırıldığında %13'lük bir artış göstermektedir.



## Yapay Zeka (AI)



## Üretken Konuşma Yapay Zekası



## Makine Öğrenimi (ML)



## Sanal Gerçeklik

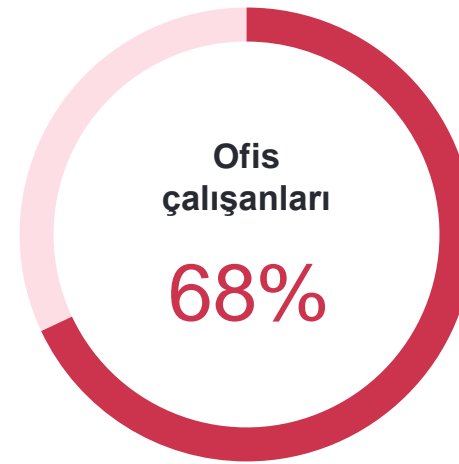


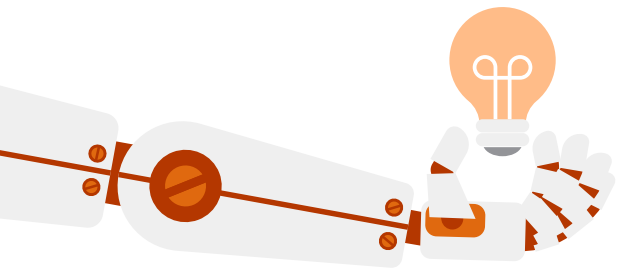


**Fabrikalarda ve ön saflarda çalışanlar yapay zeka konusunda en az iyimser olanlardır.**

## Dünyada Yapay Zekanın İşe Etkisi Üzerine Farklı Duygular Ortaya Çıkıyor

Kıdem seviyelerine göre yapay zekaya bakış açısı ve duygular değişiklik gösteriyor. Liderler ile fabrika ve ön saf çalışanları arasında 12 puanlık bir fark göze çarpıyor. Liderler, açık iletişim kurarak , yapay zekanın iş yoğunluğu üzerinde yaratacağı olumlu etki konusunda diğer çalışanları yönlendirebilirler.





# Dünyada Yapay Zeka ve Makine Öğreniminin Sektörlere Göre Çalışan Sayısı Üzerindeki Tahmini Etkisi

Şirketlerin yarısından fazlası, önümüzdeki iki yıl içinde yapay zeka ve makine öğrenimi nedeniyle çalışan sayısını artırmayı bekliyor. Neredeyse dörtte biri hiçbir etki olmayacağına inanıyor ve beşte birinden azı personel azalması bekliyor.



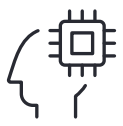
## Global Ortalama

İletişim Hizmetleri	59%	23%	16%
Tüketim Ürünleri ve Hizmetleri	52%	25%	20%
Enerji ve Altyapı Hizmetleri	63%	22%	14%
Finans & Gayrimenkul	57%	21%	19%
Sağlık & Yaşam Bilimleri	51%	26%	18%
Endüstriyel Ürünler ve Malzemeler	55%	24%	17%
Bilgi Teknolojileri	60%	22%	17%
Taşımacılık, Lojistik & Otomotiv	58%	22%	17%

Çalışan sayısında artış	Çalışan sayısında etkili değil	Çalışan sayısında düşüş
55%	24%	18%
59%	23%	16%
52%	25%	20%
63%	22%	14%
57%	21%	19%
51%	26%	18%
55%	24%	17%
60%	22%	17%
58%	22%	17%

# Türkiye’de Şirketler Yapay Zeka Yol Haritaları Hazır

Türkiye’de şirketlerin yarısı (%50), üretken konuşma yapay zekası da dahil olmak üzere yapay zekayı zaten benimsediklerini söyledi.



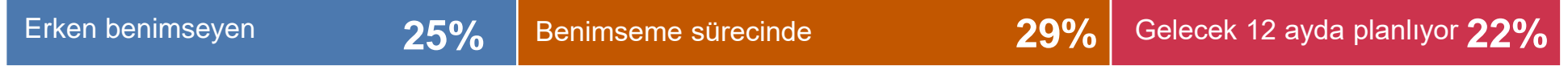
## Yapay Zeka (AI)



## Üretken Konuşma Yapay Zekası



## Makine Öğrenimi (ML)

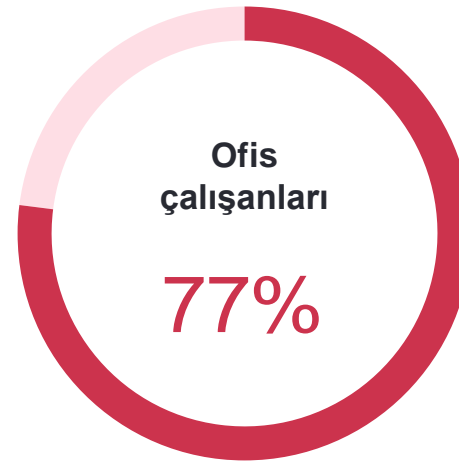
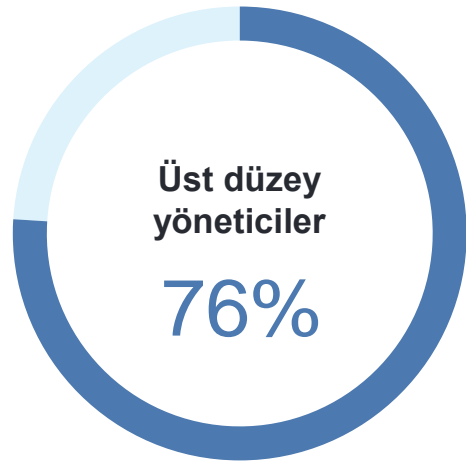


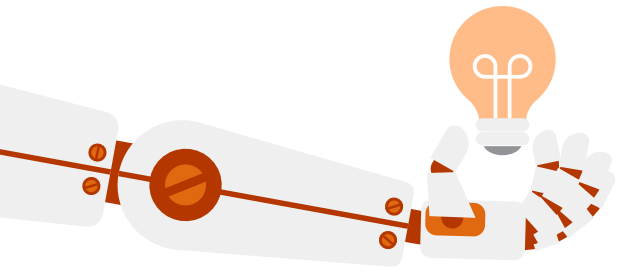
## Sanal Gerçeklik



# Türkiye’de Çalışanlar, Yapay Zeka Konusunda Pozitif Bakış Açısına Sahip

Türkiye’de liderler yapay zeka konusunda en yüksek olumlu bakış açısına sahipken, fabrika ve ön saf çalışanları global ortalamanın üzerinde olumludur, ancak seviyeler arasında en temkinli olanlar bu gruptadır.





# Türkiye’de Yapay Zeka ve Makine Öğreniminin Sektörlere Göre Çalışan Sayısı Üzerindeki Tahmini Etkisi

Şirketlerin yarısından fazlası, önümüzdeki iki yıl içinde yapay zeka ve makine öğrenimi nedeniyle çalışan sayısını artırmayı bekliyor. Neredeyse dörtte biri hiçbir etki olmayacağına inanıyor ve beşte birinden azı personel azalması bekliyor.



## Türkiye Ortalama

İletişim Hizmetleri	61%	22%	18%
Tüketim Ürünleri ve Hizmetleri	64%	19%	14%
Enerji ve Altyapı Hizmetleri	55%	20%	22%
Finans & Gayrimenkul	67%	15%	17%
Sağlık & Yaşam Bilimleri	60%	16%	18%
Endüstriyel Ürünler ve Malzemeler	63%	18%	16%
Bilgi Teknolojileri	62%	29%	17%
Taşımacılık, Lojistik & Otomotiv	65%	20%	15%
	54%	22%	21%

Çalışan sayısında artış	Çalışan sayısında etkili değil	Çalışan sayısında düşüş
61%	22%	18%
64%	19%	14%
55%	20%	22%
67%	15%	17%
60%	16%	18%
63%	18%	16%
62%	29%	17%
65%	20%	15%
54%	22%	21%

# Türkiye’de Teknoloji ve Kariyer Yatırımları En Önemli Faktörler

Türkiye’de işverenler, teknoloji araçlarını iyileştirmenin kariyer gelişim fırsatlarının gelişmesi ve çalışan deneyiminin iyileştirilmesinin en önemli üç faktör olduğunu vurguluyor.

**Teknoloji araçlarının iyileştirilmesi** **79%**  
Türkiye





# Sektörel Görünümler





## İletişim Hizmetleri

İletişim Hizmetleri kuruluşlarının çoğunluğu (%74) ihtiyaç duydukları yetenekli personeli bulmakta zorluk çektiklerini bildiriyor.\*

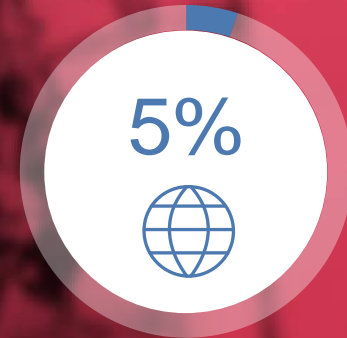
İletişim Hizmetleri sektörünün global NEO'su %11'dir. Bu veri, önceki çeyreğe göre %1 azaldı ve geçen yılın aynı dönemine göre ise %2 arttı.

\*2024 Global Yetenek Açığı, ManpowerGroup

### Bildirilen Yetenek Eksikliği



### Türkiye Net İstihdam Görünümü



## Tüketim Ürünleri ve Hizmetleri

Tüketim Ürünleri ve Hizmetleri işverenlerinin çoğunluğu (%76), ihtiyaç duydukları yetenekli personeli bulmakta zorluk çektiklerini bildiriyor.\*

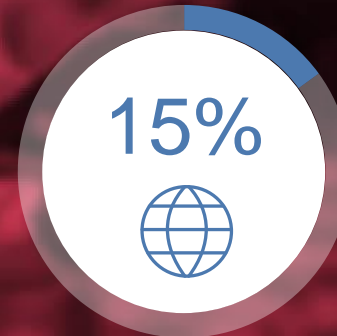
Tüketim Ürünleri ve Hizmetleri işverenleri için global NEO %21'dir. Bu veri, önceki çeyreğe göre %6 arttı ve geçen yıla göre %2 azaldı.

\*2024 Global Yetenek Açığı, ManpowerGroup

### Bildirilen Yetenek Eksikliği



### Türkiye Net Employment Outlook





## Enerji ve Altyapı Hizmetleri

Enerji ve Altyapı Hizmetleri işverenlerinin çoğunluğu (%71), ihtiyaç duydukları yetenekli personeli bulmakta zorluk çektiklerini bildiriyor.\*

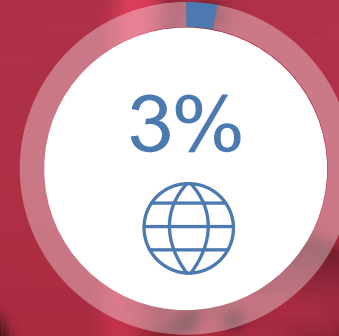
Enerji ve Altyapı Hizmetleri işverenleri için global NEO %9'dur. Bu veri, önceki çeyreğe göre %4 arttı ve geçen yılın aynı dönemine göre %12 azaldı.

\*2024 Global Yetenek Açığı, ManpowerGroup

### Bildirilen Yetenek Eksikliği



### Türkiye Net İstihdam Görünümü





## Finans ve Gayrimenkul

Finans ve Gayrimenkul işverenlerinin çoğunluğu (%72), ihtiyaç duydukları yetenekli personeli bulmakta zorluk çektiklerini bildiriyor.\*

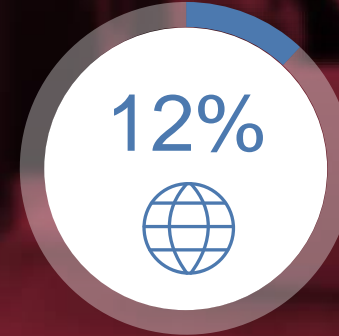
Finans ve Gayrimenkul işverenleri için global NEO %27'dir. Bu veri, önceki çeyreğe göre %13 ve geçen yılın aynı dönemine göre %27 azaldı.

\*2024 Global Yetenek Açığı, ManpowerGroup

### Bildirilen Yetenek Eksikliği



### Türkiye Net İstihdam Görünümü





## Sağlık ve Yaşam Bilimleri

Sağlık ve Yaşam Bilimleri işverenlerinin çoğunluğu (%77), ihtiyaç duydukları yetenekli personeli bulmakta zorluk çektiklerini bildiriyor.\*

Sağlık ve Yaşam Bilimleri işverenleri için global NEO %27'dir. Bu veri, önceki çeyreğe göre %8 ve geçen yıla göre %35 azaldı.

\*2024 Global Yetenek Açığı, ManpowerGroup

### Bildirilen Yetenek Eksikliği

78%



### Türkiye Net İstihdam Görünümü

-4%





## Endüstriyel Ürünler ve Malzemeler

Sanayi ve Malzeme işverenlerinin çoğunluğu (%75), ihtiyaç duydukları yetenekli personeli bulmakta zorluk çektiklerini bildiriyor.\*

Sanayi ve Malzeme işverenleri için küresel NEO %24'tür. Bu rakam, önceki çeyreğe göre %3 arttı ve geçen yılın aynı dönemine göre %4 azaldı.

\*2024 Global Yetenek Açığı, ManpowerGroup

### Bildirilen Yetenek Eksikliği

76%



### Türkiye Net İstihdam Görünümü

14%





## Bilgi Teknolojileri (IT)

Bilgi Teknolojileri işverenlerinin çoğunluğu (%76), ihtiyaç duydukları yetenekli personeli bulmakta zorluk çektiklerini bildiriyor.\*

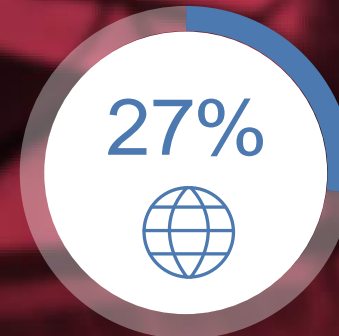
Bilgi Teknolojileri işverenleri için küresel NEO %29'dur. Bu rakam, önceki çeyreğe göre %12 azaldı ve geçen yılın aynı dönemine göre %1 arttı.

\*2024 Global Yetenek Açığı, ManpowerGroup

### Bildirilen Yetenek Eksikliği



### Türkiye Net İstihdam Görünümü





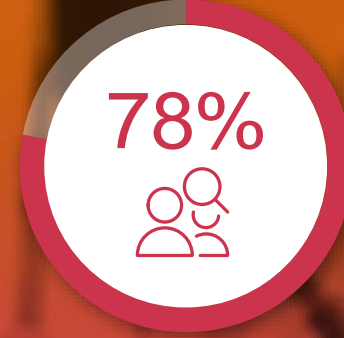
## Tařımacılık, Lojistik & Otomotiv

Tařımacılık, Lojistik & Otomotiv iřverenlerinin oęunluęu (%76), ihtiya duydukları yetenekli personeli bulmakta zorluk ektiklerini bildiriyor.\*

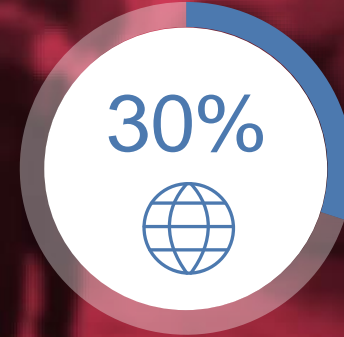
Tařımacılık, Lojistik & Otomotiv iřverenleri iin global NEO %21'dir. Bu veri, nceki eyreęe gre %27 ve geen yıla gre %8 arttı.

\*2024 Global Yetenek Aıęı, ManpowerGroup

### Bildirilen Yetenek Eksiklięi



### Trkiye Net İstihdam Grnm







# Anket Hakkında





# Anket Hakkında

**ManpowerGroup İstihdam Görünümü Anketi, küresel olarak önemli bir ekonomik gösterge olarak kullanılan, türünün en kapsamlı, ileriye dönük istihdam anketidir.** Net İstihdam Görünümü, işe alım faaliyetlerinde artış bekleyen işverenlerin yüzdesinden ve bundan düşüş bekleyen işverenlerin yüzdesinin çıkarılmasından elde edilir. 1962'den beri devam eden başarısının altında çeşitli faktörler var:

**Benzersiz:** Boyutu, kapsamı, uzun ömürlülüğü ve odak alanı bakımından benzersizdir. Anket, dünyadaki en kapsamlı, ileriye dönük istihdam anketidir ve işverenlerden önümüzdeki çeyrekte istihdamı tahmin etmelerini ister. Buna karşılık, diğer anketler ve çalışmalar, geçmişte neler olduğunu bildirmek için geriye dönük verilere odaklanmaktadır.

**Bağımsız:** Anket, yürütüldüğü ülke ve bölgelerden temsili bir işveren örneklemini ile yürütülmektedir. Anket katılımcıları ManpowerGroup'un müşteri tabanından oluşturulmamıştır.

**Sağlam:** Anket, her çeyrekte beklenen istihdam eğilimlerini ölçmek için 42 ülke ve bölgede 40.385 kamu ve özel işverenle yapılan görüşmelere dayanmaktadır. Bu örnek, daha ayrıntılı bilgi sağlamak için belirli sektörler ve bölgeler arasında analiz yapılmasına olanak tanır.

**Odaklı:** Altmış yılı aşkın bir süredir, Anket tüm bilgilerini tek bir sorudan almıştır: "Bulduğunuz yerdeki toplam istihdamın Haziran 2024'ün sonuna kadar olan üç ay içinde mevcut çeyreğe kıyasla nasıl değişmesini bekliyorsunuz?"

**Araştırma Metodolojisi:** NEO verilerini toplamak için kullanılan metodoloji, Q2 2024 raporu için 42 pazarda dijitalleştirildi. Anket yanıtları 2-31 Ocak 2024 tarihleri arasında toplanmıştır. Hem sorulan soru hem de yanıtlayan profili değişmeden kalır. Kuruluşun ve sektörün büyüklüğü, uluslararası karşılaştırmalara izin vermek için tüm ülke ve bölgelerde standartlaştırılmıştır.

## İleriye Dönük İfadeler:

Bu rapor, belirli bölgelerdeki, ülkelerdeki ve endüstrilerdeki işgücü talebinin yanı sıra ekonomik belirsizliğe ilişkin ifadeler de dahil olmak üzere ileriye dönük ifadeler içermektedir. Gerçek olaylar veya sonuçlar, riskler, belirsizlikler ve varsayımlar nedeniyle ileriye dönük beyanlarda yer alanlardan önemli ölçüde farklı olabilir. Bu faktörler, Şirketin ABD Menkul Kıymetler ve Borsa Komisyonu'na (SEC) sunduğu raporlarda bulunanları ve 31 Aralık 2023 tarihinde sona eren yıl için Form 10-K'daki Yıllık Raporunda "Risk Faktörleri" başlığı altındaki bilgiler de dahil olmak üzere ve bilgileri referans olarak buraya dahil edilenleri içerir. ManpowerGroup, yasaların gerektirdiği durumlar dışında, bu sürümdeki ileriye dönük veya diğer ifadeleri güncelleme yükümlülüğünü reddeder.





## Sıkça Sorulan Sorular

### Net İstihdam Görünümü ne anlama geliyor?

Net İstihdam Görünümü (NEO), işe alım faaliyetlerinde bir artış bekleyen işverenlerin yüzdesi alınarak ve bundan bir sonraki çeyrekte buldukları yerde istihdamda bir düşüş görmeyi bekleyen işverenlerin yüzdesinin çıkarılmasıyla elde edilir. Olumlu bir NEO rakamı, dengede, önümüzdeki üç ay içinde personel sayısını azaltmayı planlayanlardan daha fazla işverenin çalışan sayısını artırmayı beklediği anlamına geliyor.

### Mevsimsellikten Arındılmak ne anlama geliyor? ManpowerGroup İstihdam Görünümü Anketi'nde neden kullanılıyor?

Mevsimsel düzeltme, Anket verilerinin, genellikle hava koşullarındaki değişiklikler, geleneksel üretim döngüleri ve resmi tatiller gibi çeşitli dış faktörler nedeniyle normalde yıl boyunca meydana gelen işe alım dalgalanmalarının etkisi olmadan sunulmasını sağlayan istatistiksel bir süreçtir. Mevsimsel düzeltme, temel istihdam eğilimlerini daha iyi göstermek ve Anket sonuçlarının daha doğru bir temsiliyi sağlamak için verilerdeki zirveleri düzleştirme ve çukurları yumuşatma etkisine sahiptir.

### Anket için şirketler nasıl seçiliyor?

İşverenler, temsil ettikleri şirket ve kuruluş türlerine göre seçilir. Panelimizin her katılımcı ülkenin ulusal işgücü piyasasını temsil ettiğinden emin olmak istiyoruz, bu nedenle her ülkenin paneli, o ülkenin genel endüstri sektörleri dağılımı ve organizasyon büyüklükleri ile orantılı olarak inşa edilmiştir.

### Her şirkette kiminle görüşüyorsunuz?

Görüşmek üzere seçtiğimiz kişi, kuruluşlarındaki personel seviyeleri ve işe alım niyetleri hakkında iyi bir genel bakışa sahip biri olacaktır. Normalde bu, insan kaynakları başkanı (İK) veya bir İK yöneticisi olacaktır. Bununla birlikte, daha küçük kuruluşlarda, bu kişi bir genel müdür veya hatta CEO olabilir.



# Tüm İK Yaşam Döngüsü Boyunca ManpowerGroup Çözümleri



**İş Gücü  
Yönetimi**



**Yetenek  
Kaynakları  
Kullanımı**



**Kariyer  
Yönetimi**



**En İyi  
Yetenek  
Çekim  
Merkezi**



**Stratejik İş Gücü  
Planlaması**



**İş Gücü Danışmanlığı  
ve Analitiği**



Daha fazla bilgi edinmek için [www.manpower.com.tr](http://www.manpower.com.tr)